



**ASSOCIATION
DEPARTEMENTALE
PEP10**

DISPOSITIF
D'ACCOMPAGNEMENT
MEDICO EDUCATIF

DAME



38 rue du Village

10260 Montceaux les Vaudes



<http://lespep10.lespep.org>

Rapport d'activité 2023

Dispositif d'Accompagnement
Médico Educatif

DAME des PEP 10

Sommaire

Préambule

1	Présentation de L'association des PEP10	P 4
2	Présentation du DAME	P 5-7
3	Typologie du public accueilli	P 7-9
4	L'activité du Dispositif	P 9-15
5	Le Partenariat	P 16
6	L'activité des professionnels	P 17-20
7	La démarche qualité	P 20
8	Rapport financier	P 21
9	Conclusions et perspectives 2024	P 22

PREAMBULE

Mesdames, Messieurs,

J'ai le plaisir et l'honneur de vous présenter le rapport d'activité 2023 du DAME (Dispositif d'accompagnement Médico Educatif) des PEP10.

L'année 2023 a été marquée par un profond remaniement de l'équipe de Direction avec le départ de la Directrice et de l'ensemble des chefs de service entre avril et juillet. Cette période de transition a certes ralenti les projets en cours mais elle a aussi apporté une dynamique nouvelle, au service des missions du DAME, tourné vers l'inclusion, l'adaptabilité et la réponse aux besoins des enfants, jeunes et adultes que l'on accompagne.

2023 portait l'espoir de poursuivre la réhabilitation des bâtiments, malheureusement les subventions attendues ne sont pas arrivées sur cette année 2023.

Cependant, nous avons été contraints de délocaliser l'internat dans une forme d'urgence, suite à la fermeture administrative pour des défauts de sécurité. Une organisation a été mise en place afin d'assurer la poursuite de l'activité (internat sur Bar sur Seine). A ce jour, les observations de la commission de sécurité ont été levées et les enfants, jeunes et professionnels ont réintégré l'internat de Montceaux les Vaudes.

La transformation de l'IME en dispositif puis aujourd'hui en DAME s'est opérée tout au long de l'année par des formations dispensées aux professionnels et des changements de paradigmes sur l'accompagnement des bénéficiaires. Les équipes pensent inclusion, développent les partenariats et adaptent au quotidien leurs actions en rapport aux besoins de chaque bénéficiaire.

L'Unité dédiée, qui accompagne les enfants porteurs d'autisme sévère continue d'innover et de créer des outils permettant de toujours être dans des dynamiques d'évolution, malgré l'absence de financement. Cependant nous ne pouvons pas occulter ce besoin croissant de développer ce type d'unité. Nous observons au travers des visites de pré -admission une véritable évolution à la hausse sur le nombre d'enfants TSA sévères sans solutions.

L'objectif du déploiement du logiciel IMAGO est partiellement atteint, il est à mettre en lien avec le réseau internet qui est défaillant sur le site et particulièrement le bâtiment administratif. Nous devons lever ce frein

PRESENTATION DE L'ASSOCIATION GESTIONNAIRE

1.1.1 Statut et projet associatif

Les associations PEP (Pupilles de l'Enseignement public) fédérées en réseau confirment leur identité qui s'exprime par un ancrage territorial et une diversité d'actions menées au service des personnes frappées par les inégalités. Dans un contexte non seulement national mais mondial préoccupant, marqué par la montée en puissance des idéologies prônant le repli sur soi ainsi qu'un égoïsme excluant et discriminatoire, les PEP y énoncent leurs ambitions et leur combat au service d'une société plus solidaire et plus inclusive.



En plaçant résolument au cœur de toutes leurs actions une éthique de bienveillance à l'égard de tous, et plus particulièrement des plus démunis, les PEP confirment à travers nos projets leur statut collectif de mouvement de transformation sociale.

1.1.2 Valeurs associatives

La laïcité est une valeur fondamentale qui affirme à la fois la liberté de conscience de chaque citoyen et l'indépendance nécessaire de l'Etat par rapport à toutes les organisations tendant à combattre certaines évolutions sociales au nom de convictions particulières.

LAÏCITÉ

SOLIDARITÉ

ÉGALITÉ

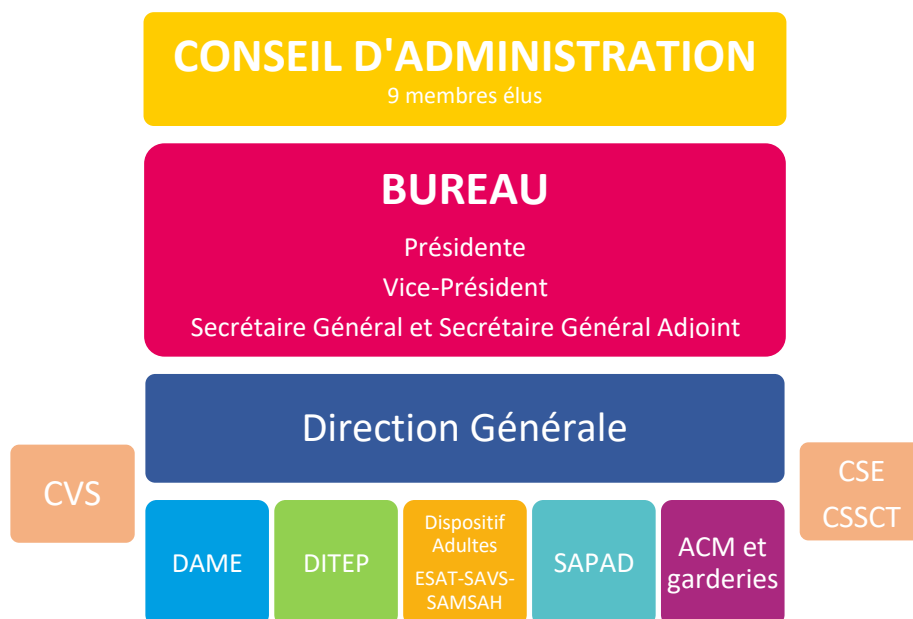
CITOYENNETÉ

La solidarité est un droit, égal pour tous à trouver sa place au sein de la société. Mais elle est surtout un devoir ; elle combat toutes les exclusions en imposant à chacun de porter attention aux plus démunis.

L'égalité est une valeur pivot et centrale de la devise républicaine ; elle contribue à faire reconnaître toutes les différences comme des richesses pour la société tout entière.

La citoyenneté n'est pas simplement une valeur juridique ; elle est plus fondamentalement la source et le lieu d'exercice du lien social en tant que tel.

Grâce à ces valeurs, les individus trouvent en leur sein une capacité d'élaboration et de partage qu'aucune démarche isolée ne pourrait permettre.



Présentation du DAME (Dispositif d'Accompagnement Médico Educatif)

Identité administrative et juridique

Désignation de l'établissement	DISPOSITIF IME SESSAD	
SIRET	314 693 706 000 58	
Capacité d'accueil	72	
Activité Principale	Accompagnement en établissement et en ambulatoire de 72 jeunes déficients intellectuels	
Adresse des établissement	38, rue du village 10260 Montceaux-lès-Vaudes	
N° FINESS	100000215	
Type d'établissement	DAME	
Autorisation		
Source de financement et mode de tarification	Financé par la Sécurité Sociale selon CPOM Signé avec l'ARS en 2018	
Evaluation	Interne 2011 Externe 2015	
Nombre annuel de jours d'ouverture	184	
Validation du PE par le CA	Le 17 décembre 2019	
Proposition pour avis CVS	Le 13 février 2020	

Dynamique et philosophie du dispositif IME SESSAD

- Un choix de fonctionnement en dispositif :
- Une promotion de la bienveillance
- Une adhésion aux orientations politiques publiques : comme le Schéma Régional de Santé, le programme interdépartemental d'accompagnement des handicaps et de la perte d'autonomie (PRIAC), le Schéma Départemental des Personnes Handicapées

	Journées théoriques (100% de présence)	Journées réalisées	écart	Absence maladie (nbre de jours)
2023	13248	10 368 dont 2217 nuits	-2880	523 jours

Commentaires : Le fonctionnement de l'Unité dédiée pour l'accompagnement des TSA mobilise 2 éducateurs à temps plein, pour 3 jeunes. En unité classique, ces mêmes éducateurs accompagneraient entre 10 et 12 jeunes. A moyen constant, il n'est donc pas possible de réaliser l'ensemble des journées, sans impacter sur la réponse aux besoins des enfants et jeunes que l'on accompagne.

Les journées réalisées prennent en compte les jours d'absences des enfants pour raisons diverses (maladie, injustifiée, autorisé...) au nombre de 523.

Missions et objectifs

Le DAME doit se doter pour 2024, d'un nouveau Projet d'Établissement. 2023 est donc une année de réflexion collective où nous avons pu redéfinir les 5 missions du DAME.

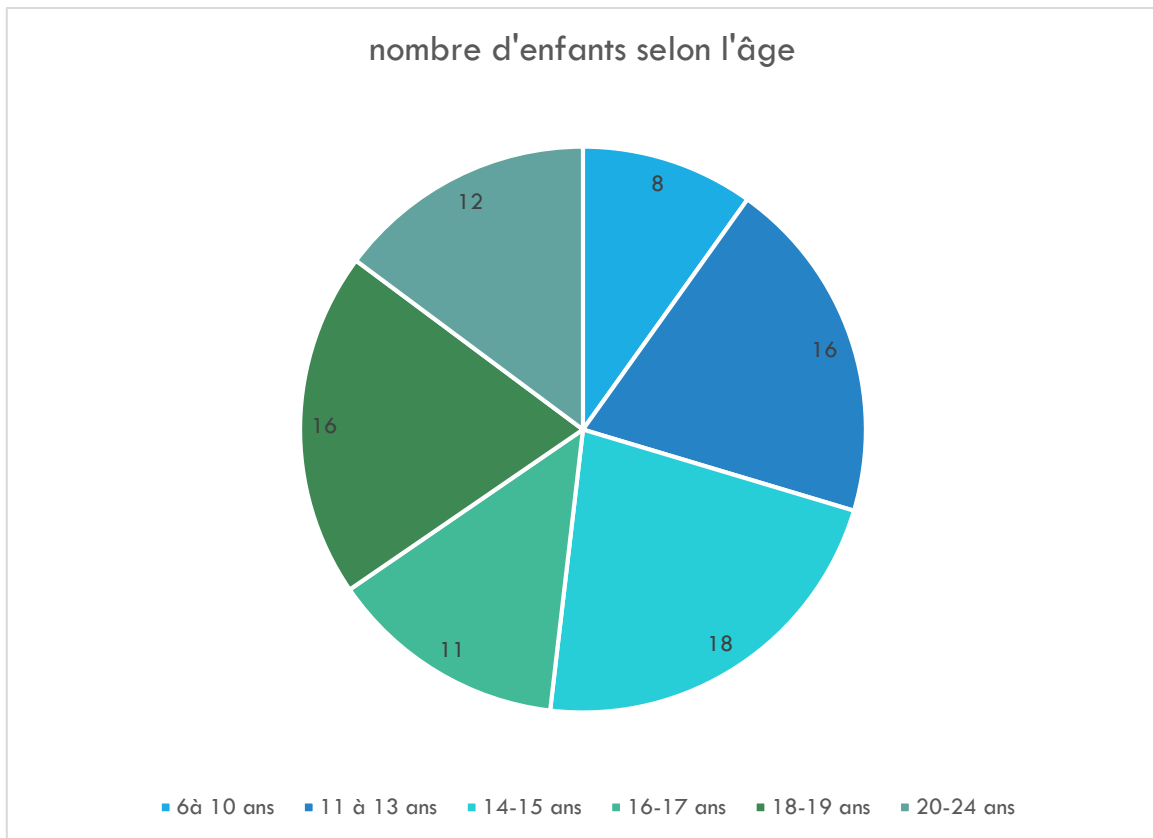
- **Accueillir le handicap:** C'est notre mission première. Notre raison d'exister. L'accueillir c'est développer des postures empathiques, préalable essentiel à la construction du parcours du bénéficiaire

- **Développer l'Autonomie:** Que ce soit dans les actes de la vie quotidienne, sur la scolarité, la formation, dans les déplacements, dans l'emploi.... Notre défi quotidien est de faire en sorte que le bénéficiaire trouve les ressources nécessaires à une situation nouvelle.
- **Favoriser les Apprentissages:** La présence de l'Unité d'Enseignement permet de progresser dans les apprentissages fondamentaux. En complément, les différents ateliers et interventions éducatives permettent de favoriser les apprentissages avec des supports adaptés.
- **Développer l'Inclusion:** C'est un axe fort des politiques publiques dans lequel s'inscrit le DAME. L'inclusion, si elle doit être scolaire passera aussi par la culture, le sport et le monde associatif
- **l'établissement dans son environnement:** Le DAME des PEP 10 doit s'inscrire dans une dynamique territoriale. Elle a vocation à être ressource dans son bassin de vie (Montceaux les Vaudes) et réciproquement.

PRESENTATION DU PUBLIC ACCUEILLI EN 2023

Le DAME a une capacité d'accueil de 72 jeunes filles et garçons déficients intellectuels avec ou sans troubles associés, mais sur l'année 2023, au gré des admissions et des sorties, 81 enfants sont ou ont été accueillis au DAME. L'ensemble du public, provient du Département de l'Aube. Afin de rester cohérent dans les transports (coût, fatigabilité.) nous privilégions le secteur Sud de l'Aube et Troyes.

18 enfants ont également une mesure de protection Aide Sociale à l'Enfance, dont 13 vivent en établissement ou familles d'accueil.



Accueil et Perspectives de sortie

Les admissions et sorties des jeunes se font **tout au long de l'année**,

En 2023, **16 jeunes**, ont été admis au DAME. Il est à noter qu'il est difficile d'accueillir 72 jeunes, eu égard au déploiement de l'Unité dédiée à moyen constant. L'accompagnement des enfants porteur d'Autisme sévère requiert 2 éducateurs pour 3 jeunes, alors qu'ils en accompagnaient 10 pour des enfants déficients intellectuels.

Un temps d'observation conséquent est préconisé afin de répondre finement aux besoins de l'enfant, en privilégiant dans son intérêt le maintien en milieu ordinaire.

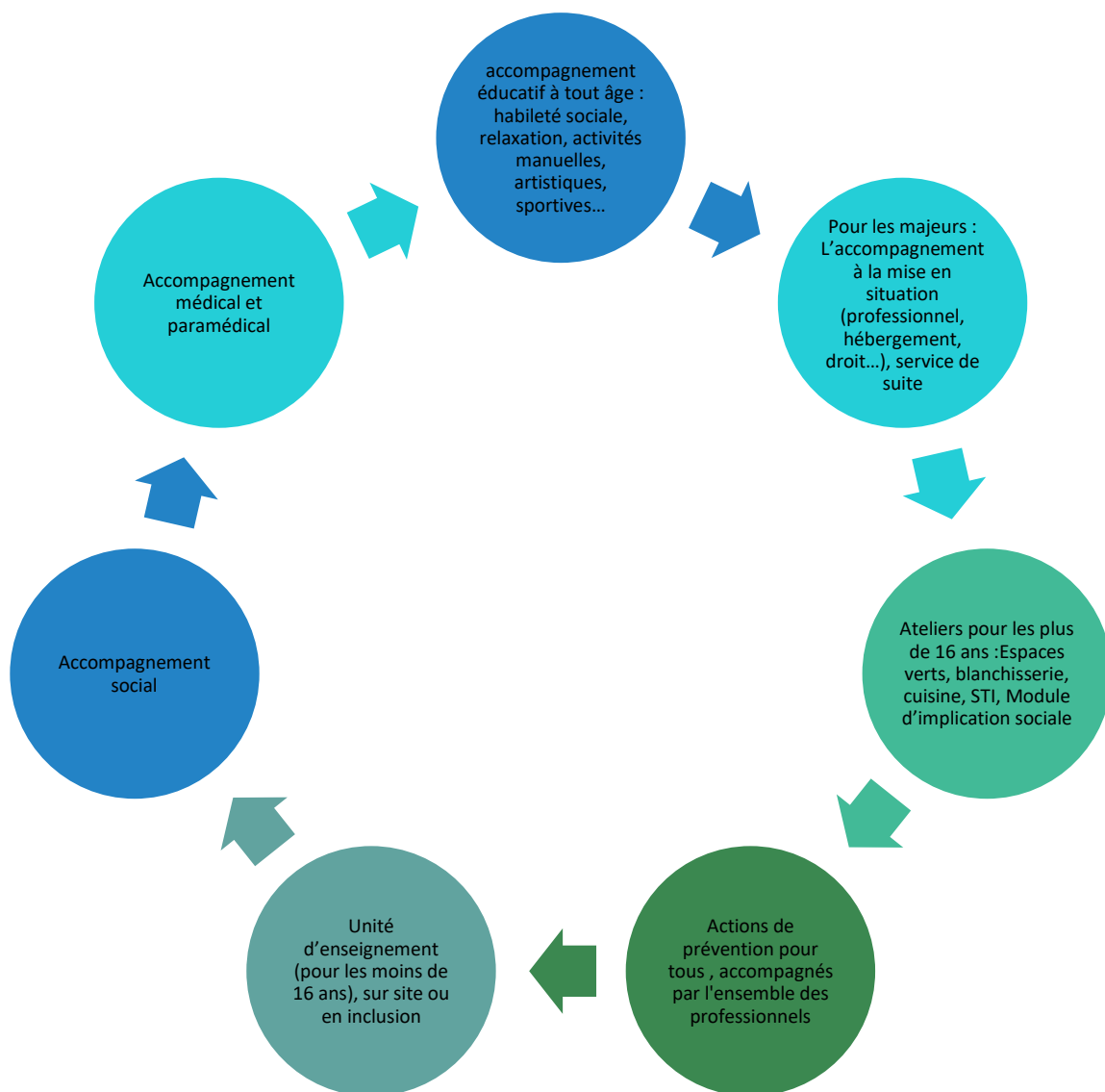
Tout comme l'admission, les sorties se préparent sur plusieurs mois, dans un processus coordonné entre le jeune, sa famille, le DAME et le partenaire qui prend le relais de l'accompagnement.

En 2023, il y a eu 16 sorties du DAME. Il est à noter que seule 1 sortie était à l'initiative de la jeune accompagnée. Pour les autres, ce sont des sorties positives avec des orientations dans des dispositifs adaptés (ESAT, Foyer de vie....)

Fin 2023, 5 jeunes étaient encore en attente d'une orientation.

L'activité des usagers

Les jeunes accueillis ont un parcours individualisé et spécifique, coconstruit entre l'enfant, les parents et l'établissement. Ce parcours s'adapte en fonction des besoins repérés et exprimés (concept d'Autodétermination). Il permet à chaque jeune d'évoluer à son rythme et de bénéficier de l'accompagnement le plus adapté possible. Si le DAME offre des prestations sur site, nous sommes attentifs à permettre le maintien en milieu ordinaire lorsque celui-ci est bénéfique pour l'enfant, le jeune ou le jeune adulte. Nous sommes vigilants à offrir des repères humains, culturels, professionnels et administratifs aux jeunes que nous accompagnons dans une perspective de sorties.

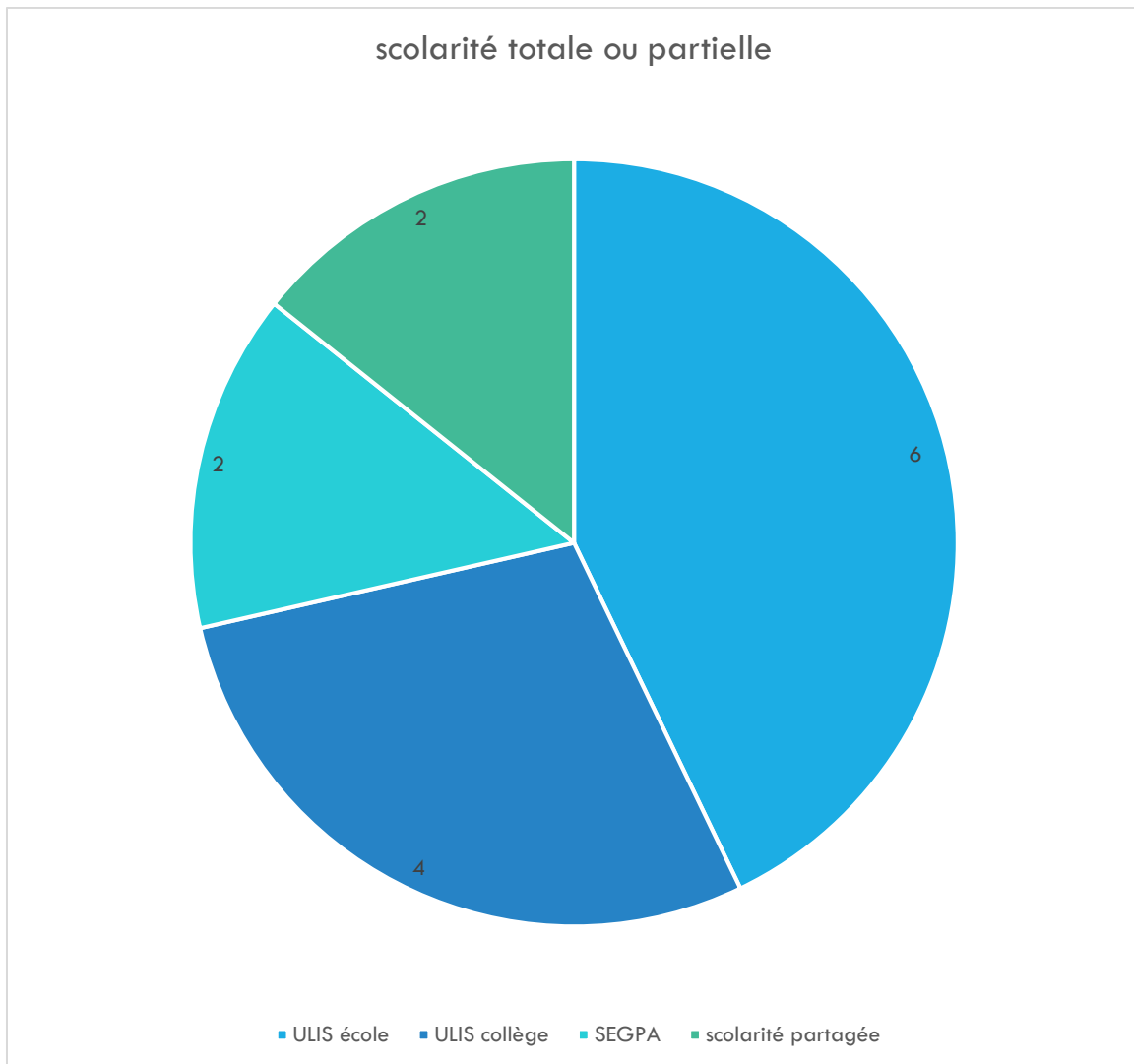


L'inclusion :

C'est une orientation qui va dans le sens des politiques sociales. L'inclusion se joue à plusieurs niveaux.

L'inclusion scolaire, l'inclusion sportive et l'inclusion socio culturelle.

Scolarité : Sur l'année 2023, 16 enfants bénéficient d'inclusion scolaire totale ou partielle. Il y a un objectif à la hausse pour les années à venir.



L'inclusion Sportive :

Des jeunes du DAME de Montceaux les Vaudes sont inscrits au club de Sainte Savine. Si c'est une équipe de football adaptée, il n'en demeure pas moins que ce sont les mêmes équipements que le milieu ordinaire et qu'ils côtoient d'autres jeunes.

En interne, nous avons un référent sport depuis fin 2023 qui multiplie les partenariats afin d'être dans des échanges et des rencontres interinstitutionnelles, prémices de l'inclusion.

Dans le cadre de l'UNSS des équipes étaient engagées sur les différents cross en sport partagé (mixte de handicaps et valides). 2 équipes se sont qualifiées pour le championnat régional. En 2024 une de ces 2 équipes a disputé les championnats de France en Bretagne.

Ci-après la liste des partenaires pour la pratique sportive : Comité Aube Basket, Ville de Tonnerre, la CIME, Aqualuc, piscine des Chartreux, Direction des sports département de l'Aube...

Les prestations :

Internat : Malgré la délocalisation de l'internat, 25 enfants ont bénéficié de cette offre. L'internat a pour vocation de répondre à des besoins spécifiques autour des apprentissages autonomes du quotidien, de la sortie du contexte familial. Avec la réouverture du site de Montceaux, les actions un peu mises en sommeil vont pouvoir reprendre (apprentissage culinaire, la gestion des levés ...

L'atelier Blanchisserie : A destination des plus grands il a des objectifs multiples. Véritable outil de travail à visée professionnelle pour certains jeunes, il s'adapte aussi aux besoins des apprentissages du quotidien pour la gestion de son propre linge.

La cuisine : La taille des légumes, les cuissons, les associations de saveur en mode professionnel dans un souci de production ou pour juste apprendre des recettes, le DAME a le souci de manger BIEN et BON. On travaille avec des produits frais et nous mettons en avant une démarche qualité en favorisant le circuit court.

La fabrique : ou comment développer les apprentissages par le maraichage et le travail du bois pendant l'hiver. Si vous venez au DAME, vous y verrez de nombreuses parcelles potagères.

L'atelier espace vert : A visée professionnelle ou pas, comment entretenir un jardin, une haie, rendre le site joli où on s'y sent bien ? Telles sont les missions de cet atelier

La STI (sous traitance industrielle) : Avec des partenaires de renom (Lacoste) ou naturels (Département de l'Aube, MDPH) des missions sont confiées aux jeunes du DAME. La rigueur est attendue par nos « clients »

L'Unité d'Enseignement : Fort de ses 3 professeurs des écoles, le DAME de Montceaux les Vaudes permet un maintien des apprentissages fondamentaux. Par petits groupes et avec des pédagogies différenciées, les enfants et jeunes sont aussi élèves.

Le PDC (Pôle de développement des compétences) : on y travaille l'autonomie du quotidien. Se faire à manger, faire sa lessive, couture, repassage, création manuelle.....

Le module : Création manuelle et floriculture, on y développe aussi le vivre ensemble

Théâtre, déplacements urbains (en bus TCAT ou en vélo Marcel), socio esthétique, salle bien être, Slam.....

l'ensemble des professionnels se mobilise pour créer des supports d'apprentissages.



le parc, support de médiation pour les espaces verts, la fabrique et la floriculture et l'Unité d'enseignement



Le pôle soins

L'infirmierie : Outre les petits bobos quotidiens, l'infirmière développe les activités d'effleurement pour la relaxation. C'est aussi un suivi conséquent et une coordinatrice des soins.

En 2023, l'accompagnement aux soins se décline ainsi :

Suivi médical	Nombre d'enfants
ergothérapeute	1
Orthophoniste	14
psychologue	37
psychomotricien	27
psychiatre	18

L'Unité Dédiée

Opérationnelle depuis 2 ans, elle répond aux besoins des enfants et des familles sans solutions. Porteur d'un autisme sévère, 3 enfants sont accompagnés par 2 éducateurs spécialisés et spécialement formés à l'accompagnement TSA.


Développement des savoirs, du savoir être, des savoirs faire, de la motricité, du langage...c'est un accompagnement global ou l'infirmière, l'éducateur sportif viennent en appui.

Le lien avec la famille est primordial pour construire ensemble des axes d'amélioration et permettre une continuité de l'accompagnement.

Afin de répondre partiellement au besoin croissant de ce type d'accompagnement, un 4eme enfant est en cours d'intégration, fruit d'un travail partenarial avec le SESSAD la Citelle.

AUTISME

Les termes à employer pour + de bienveillance

Dites...	Plutôt que...
<ul style="list-style-type: none"> • une personne avec autisme • une personne est sur le spectre autistique • une personne a un trouble du spectre autistique / TSA • une personne sur le spectre de l'autisme 	une personne qui souffre ou est victime d'autisme
<ul style="list-style-type: none"> • une personne avec un trouble de l'apprentissage • une personne avec un handicap de développement • une personne avec un handicap intellectuel 	une personne attardée, retardée ou un handicapé mental
<ul style="list-style-type: none"> • l'autisme est un handicap ou un trouble du développement 	l'autisme est une maladie
<ul style="list-style-type: none"> • une personne neurotypique • un enfant ou un adulte au développement typique 	les enfants et adultes normaux

hoptoys.fr



Qualité et participation des personnes

En 2023, les représentants légaux ont pu participer à l'élaboration du **PPA (Projet Personnalisé d'Accompagnement)** de leur enfant C'est un moment important qui permet de coordonner les actions

Le Conseil de Vie Sociale (CVS) s'est renouvelé sur l'année 2023, avec de nouveaux membres élus. Les familles y sont représentées, par un membre, nous ne serions pas contre une candidature supplémentaire. Les jeunes élus prennent à cœur leur mission, bien encadrés par une Educatrice spécialisée et l'assistante sociale.

Plusieurs demandes ont pu être mises en œuvre, notamment l'achat de jeux de plein air et des jeux de sociétés.

1 « **commission repas** » a eu lieu, elle réunit des représentants du personnel, le cuisiner et les jeunes.

2023 a vu la naissance de la **RIR (Réunion d'Instance Représentative)** : Cette instance a pour mission de recueillir et débattre sur les orientations du DAME et les mises en œuvre opérationnelles. C'est un outil facilitateur de cohésion entre les différents pôles et une aide à la décision pour la Direction.

Partenariat 2023

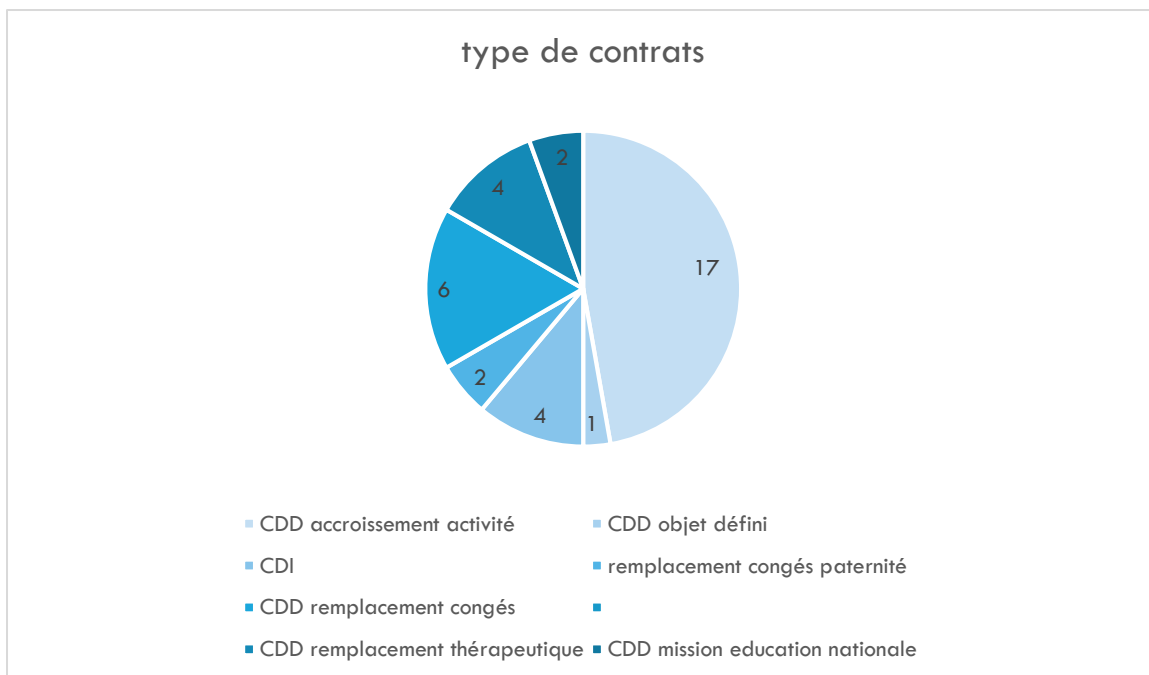
Le partenariat au DAME revêt une importance significative pour assurer un accompagnement optimal des jeunes que nous accueillons.

- Piscine Aqualuc / Piscine de Troyes / Piscine IME Chantejoie
- L'Education Nationale
- Dans le cadre des ateliers : L'entreprise Devanlay (Lacoste) , La MDPH, le Conseil Départemental, L'ESAT le Tertre
- USEP de l'Aube : depuis octobre 2020
- UNSS
- Les établissements et services médico-sociaux du département

Bilan Ressources Humaines 2023

. Mouvement du personnel :



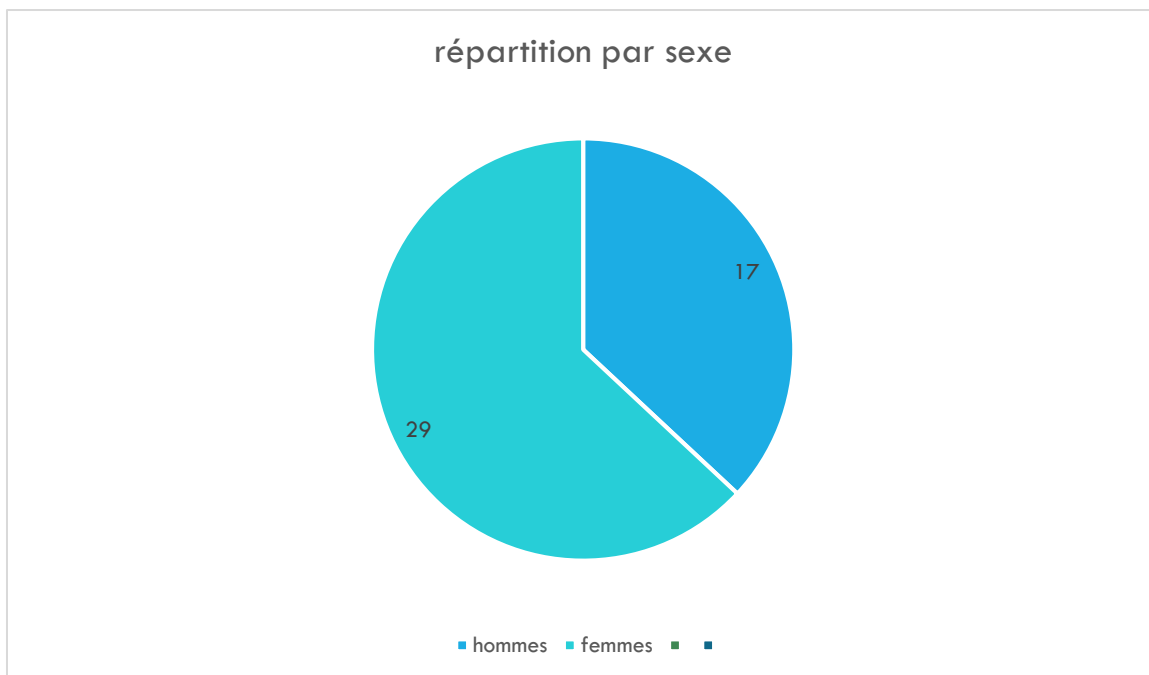


36 entrées: Soit 2 fois moins que l’an dernier. Parmi les entrées on compte:

4 CDI, 12 CDD accroissement, 1 CDD à objet défini, 2 remplacements congé paternité, 6 remplacements congés, 16 remplacements maladie, 4 remplacements temps partiel thérapeutique, 2 débuts de mission Education Nationale, 5 en surcroît d’activité.

il est à noter que les CDD pour maladie ont connu une forte baisse par rapport à 2022 (-30%)

- **41 sorties** : 3 démissions, 2 fin de mission Education Nationale, 36 fins de CDD, 1 licenciement pour faute grave.
- **1 poste non pourvu en CDI** : cuisinier(e) à 80%. Malgré les annonces, nous manquons de candidats sur ce type de poste. Actuellement pour pallier ce manque, nous faisons livrer les repas par un prestataire extérieur.



29 femmes et 17 hommes au 31/12/2023

La moyenne d'âge au DAME est de 47.43 ans (supérieur à 2022), ce qui correspond à la moyenne nationale, où un salarié sur deux a plus de 45 ans dans le champ du handicap.

Une ancienneté moyenne au DAME de 10,85 ans (9,08 en 2022).

Notons 1937 jours d'absences du personnel, ce qui reste conséquent

	Nombre de jours
Maladie – de 6 jours	138
Maladie 7 jrs à 3 mois	709
Maladie + de 3 mois	495
Maternité/paternité	0
Accident du travail	177
Congés spéciaux	418

Formations 2023

En 2023, nous avons continué à former du personnel dans **l'accompagnement des personnes porteuses d'Autisme**. Cela doit répondre aux enjeux du moment et futur.

De plus, dans le plan de mise en conformité de l'internat, le personnel a été formé à « **Equipier de première intervention** » afin de répondre à la sécurité du public accueilli.

Les équipes ont poursuivi la formation sur le **passage en Dispositif** (les impacts, les changements....)

Des formations individuelles ont pu aussi se mettre en œuvre :

VAE Educateur technique spécialisé

DU Sciences du sport, parcours Autisme et médiation corporelle

Démarche qualité :

Evaluation des ESMS :

Le nouveau référentiel et le manuel ont été publiés le 10 mars 2022 pour permettre aux ESSMS de s'approprier les nouvelles exigences du dispositif. La procédure d'évaluation a été publiée par la HAS le 13 mai 2022 pour permettre son déploiement.

Le choix au DAME a été d'entrer au plus vite dans cette démarche et de façon participative. Nous avons décidé de mettre en place en deuxième partie de réunion les vendredis après-midi des temps de réunions de réflexion en abordant les thématiques des critères impératifs :

- La prévention de la violence et de la maltraitance
- Le circuit du médicament
- Les droits fondamentaux des usagers
- Gestion de crise et plan de continuité
- Recueil et traitement des évènements indésirables

Cette démarche est une opportunité pour questionner nos pratiques, mieux les définir et s'assurer que nos documents sont accessibles à tous. L'évaluation externe du DAME doit avoir lieu le dernier trimestre 2024.

BILAN FINANCIER

Résultat IME au 31/12/2023 = - 182 065,05

Groupe 1 : L'augmentation du coût de l'énergie a pesé sur ce groupe de façon moins importante , en raison de l'externalisation de l'internat à Bar sur Seine.

Sur la ligne Alimentation, l'inflation explique le dépassement de la ligne

Les honoraires médecins sont importants, il faudra retravailler sur une recherche d'optimisation des actes thérapeutiques.

Transport : le coût des taxis est en augmentation, liée à l'inflation - D'autres IME mettent deux lignes de transport et des points de ralliement. La réinternalisation de certains transports est à l'étude.

La charge de la location du site de Bar sur Seine (un CNR qui vient compenser cette dépense) a impact important.

Maintenance : les derniers travaux du self, le contrat annuel du dossier informatisé de l'utilisateur qui était auparavant financé par un CNR est maintenant à la charge de l'établissement. De plus la maintenance de notre logiciel qualité Ageval, ainsi que la maintenance des Casques de réalité virtuelle sont des nouvelles charges pérennes.

En ce qui concerne les Produits, notons que nous avons fait abattre des arbres pour la sécurité des enfants que nous avons pu vendre à une scierie.

Le déficit important du DAME est maintenant structurel, un rebasage est indispensable.

PERSPECTIVES 2024

Concernant le Bâti :

- Poursuivre le projet de 2^{ème} tranche de travaux (BÂT A , B et zones classes) , rénovation et accessibilité
- Sécuriser le site (fermeture portail)

Concernant le cadre d'intervention :

- Développer la réflexion sur le travail auprès des familles
- Développer l'accompagnement TSA
- Développer partenariat et réseau dans une visée inclusive
- Ré écriture du Projet d'Etablissement
- Evaluation externe et démarche d'auto diagnostic

Concernant la restauration, les transports

- Réaliser des économies d'échelle sur le poste transport en tenant compte des besoins grandissant pour un fonctionnement en DAME
- RSO : Développer le tri sélectif / gestion des déchets et circuits courts.

Concernant le système d'information

- Ancrer la pratique dans la gestion des dossiers usagers sur support informatique « imago »
- Se doter d'une connexion internet stable, fiable et dimensionnée aux besoins

Gabriel DEGAND

Directeur DAME